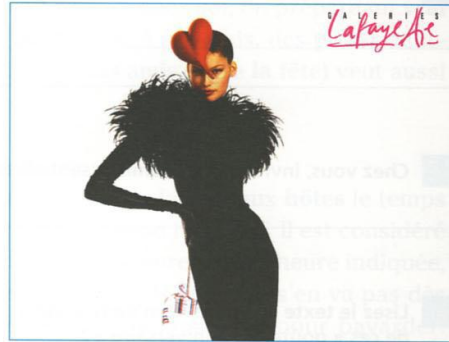


## LES COURSES

## LES DIFFÉRENTS LIEUX

## • Les grandes surfaces

Pour faire leurs courses, les Français ont beaucoup de choix. Comme dans la plupart des autres pays d'Europe, les **hyper-marchés\*** sont de plus en plus nombreux à la périphérie des grandes villes. Ils sont généralement situés dans des **centres commerciaux\*** ou dans des **galeries marchandes\*** où on peut trouver d'autres boutiques et services. On vient là en voiture pour faire les achats de la semaine ou du mois.



*Laetitia Casta, Marianne\* nationale, pose pour les Galeries Lafayette.*

## • Les grands magasins

Les grands magasins traditionnels, par exemple le Printemps, les Galeries Lafayette, les Nouvelles Galeries, se sont très bien adaptés à l'évolution des habitudes d'achat. Ils restent très fréquentés par les Français comme par les touristes qui viennent et chercher des produits de luxe (vêtements, parfums, etc.). Il existe aussi des magasins bon marché et, depuis quelques années, les magasins de **dépôt-vente\*** ont beaucoup de succès. Dans ces magasins, on peut déposer ou acheter des vêtements déjà utilisés ou dégriffés\*.



*Marché de Port-Royal, à Paris.*

## • Les magasins de proximité

On peut faire ses courses alimentaires aux **super-marchés** (Monoprix, Franprix, Champion...), dans les **commerces de proximité\*** (boulangerie, pâtisserie, charcuterie, boucherie, poissonnerie, alimentation générale...), ou encore au **marché\***, où tous les produits sont frais et de saison. Les marchés (en plein air ou fermés) ont lieu, dans la plupart des cas, plusieurs fois par semaine. Pour les Français, aller au marché est un plaisir : souvent, on va le week-end « faire le marché » pour l'ambiance.

## • Les achats par Internet

Certains commencent à se servir d'**Internet** pour faire leurs achats, mais cette habitude n'est pas encore très courante en France.

**A C T I V I T É S**

**1** Où les Français font-ils leurs courses alimentaires pendant la semaine ?

---

---

---

**2** Avez-vous le même choix dans votre pays ?

---

---

---

**3** Dans quel magasin peut-on acheter ces produits ?

La viande \_\_\_\_\_

Le pain \_\_\_\_\_

Les œufs \_\_\_\_\_

Le poisson \_\_\_\_\_

Les fruits \_\_\_\_\_

Le jambon \_\_\_\_\_

**4** Observez la photo du marché : quel est l'élément qui vous fait penser tout de suite à la France et pourquoi ?

---

---

---

**5** Acheter des vêtements d'occasion, chez vous, est-ce une pratique courante ?

---

---

---

**6** Et vous, préférez-vous faire vos courses dans les petits magasins ou dans les centres commerciaux ?

---

---

---

## LES HORAIRES D'OUVERTURE

Les horaires d'ouverture des magasins en France sont **variables** : les grands centres commerciaux et les supermarchés sont ouverts de 10 heures à 19 heures et parfois le dimanche matin de 10 heures à 13 heures. Dans les grandes villes, ils sont ouverts jusqu'à 22 heures.

Les **petits commerces** ouvrent de 8 heures à 20 heures, mais ils ferment généralement entre 12 heures et 14 heures. De plus, certains **magasins d'alimentation**, souvent tenus par des **Maghrébins** (Tunisiens, Algériens, Marocains), sont ouverts jusqu'à 22 heures.

Le **marché\*** commence tôt le matin (vers 7h30-8 heures) et se termine aux alentours de 13h30 : c'est alors l'heure des bonnes affaires ! Les commerçants **soldent** les produits frais invendus.



Un magasin de proximité.



Un distributeur automatique de nourriture.

### Ouverture des magasins le dimanche et la nuit : la polémique

*En région parisienne, il existe des zones autorisées à ouvrir le dimanche et beaucoup de grandes enseignes (Virgin, Ikea, Darty...) multiplient les ouvertures nocturnes pendant la semaine. Tout le monde n'est pas d'accord. Voici quelques témoignages sur ce sujet polémique :*

**Yves, 35 ans**, est depuis huit ans chez Darty. Il travaille presque tous les dimanches et en nocturne plusieurs fois par semaine. Aujourd'hui, Yves ne veut plus travailler le soir : « Ma femme me le demande souvent, mais je suis obligé, c'est dans mon contrat. »

**Odile, 33 ans**, travaille depuis douze ans chez Virgin. Ces deux dernières années, elle y travaille tous les dimanches : « C'est simple, on n'a plus de vie sociale. Impossible de sortir le week-end avec ses amis. »

**Zouzi, 37 ans**, employé de banque : « Je consomme le dimanche quand je m'ennuie, je n'aime pas trop les balades en forêt et les petits oiseaux... Et puis, c'est bien pour les étudiants qui ont besoin d'argent. Pendant mes études, je travaillais le dimanche dans un magasin à l'aéroport d'Orly. »

**Bruno, 65 ans**, chef d'entreprise : « La semaine, mon esprit est entièrement occupé à mon travail, l'idée de faire des courses ne me vient même pas ! »

**A C T I V I T É S**

**1** Les horaires d'ouverture des magasins sont-ils les mêmes dans les grandes et les petites villes ?

---



---

**2** Comparez les horaires d'ouverture des magasins en France et chez vous. Quelles sont les différences ?

---



---

**3** Et vous, préférez-vous faire vos courses le matin ou le soir ? Pendant le week-end ou en semaine ?

---



---

**4** Lisez les témoignages : quels sont les arguments pour et les arguments contre l'ouverture des magasins le dimanche ?

Pour	Contre

**5** Selon vous, quels sont les avantages et les inconvénients de l'ouverture des commerces le soir et le dimanche ?

Avantages	Inconvénients

**6** Dans quelques grandes villes françaises, il existe maintenant des distributeurs automatiques où il est possible d'acheter de la nourriture jour et nuit (photo page 70). Que pensez-vous de ce type de commerce ?

---



---

## 6

## LES TRANSPORTS

Pour se déplacer, ce n'est pas la même chose d'habiter la capitale ou une autre ville de l'Hexagone. Et ce n'est pas la même chose d'habiter en ville, en **banlieue\*** ou à la campagne.

## EN VILLE

Les moyens de transport utilisés tous les jours pour des trajets brefs sont :

- le **bus** dans toutes les villes ;
- le **métro** dans les grandes villes comme Paris, Lyon, Marseille, Rennes, Rouen... ;
- le **tramway** dans quelques villes comme Nantes, Strasbourg, Grenoble, Lille, Bobigny ;
- le **trolleybus\*** à Limoges et Nancy.

Ces transports en commun permettent de diminuer les embouteillages et la pollution. On utilise ces moyens de transport pour se déplacer d'un endroit à l'autre de la ville ou pour aller de la ville à la proche banlieue (et vice versa).

Pour se déplacer facilement et rapidement en ville, certains choisissent la **moto**, la **mobylette** ou le **scooter**, qui est à nouveau à la mode. La création de **pistes cyclables** dans les grandes villes rend la circulation plus sûre. Ainsi, les plus sportifs peuvent utiliser sans trop de danger le **vélo** et, phénomène récent, les **rollers** (patins à roulettes).



*Le métro parisien a un siècle et compte 14 lignes. Météor, le métro le plus récent, est automatisé.*



*Le vendredi soir, ceux qui aiment les rollers se donnent rendez-vous pour une balade dans les rues de Paris qui dure plusieurs heures.*

## La bicyclette et le vélo

C'est le contraire du vélo, la bicyclette. Une silhouette profilée mauve fluo dévale à soixante-dix à l'heure : c'est du vélo. Deux lycéennes côte à côte traversent un pont à Bruges : c'est de la bicyclette.

Philippe Delerm, *La Première Gorgée de bière et autres plaisirs minuscules*, Paris, Gallimard, 1997.

**A C T I V I T É S**

**1** Pourquoi n'est-ce pas la même chose d'habiter en ville, en banlieue ou à la campagne en ce qui concerne les transports ?

---



---

**2** Vrai ou faux ?

	V	F
Les transports en commun ont supprimé les embouteillages.		
Toutes les villes françaises ont un métro.		
Toutes les lignes de métro sont automatisées.		
Le tramway est utilisé seulement dans les petites villes.		
Les pistes cyclables sont utilisées par les vélos.		

**3** Quel moyen de transport utilisez-vous en général ? Pourquoi ?

---



---

**4** Observez la photo ci-contre. Imaginez la tête des personnages et leur situation sociale.

---



---



---

**5** À travers ces personnages, quelle image la RATP veut-elle donner du métro parisien ?

---



---



Une publicité de la RATP pour le métro.

**6** Selon vous, comment peut-on améliorer la circulation en ville ?

---



---